

# UDFORDRINGER og nye veje

Af Robert Olsen

Udviklingen på hjemløseområdet og de udfordringer, der følger med, stiller nye krav til forsorgshjem og medarbejdere. Mændenes Hjem på Vesterbro i København arbejder i øjeblikket med et omstillings- og renoveringsprojekt, der sætter fokus på de fysiske rammer som en del af den pædagogiske udvikling. At ændre institutionen ændrer nemlig også billedet af brugeren, af den udstødte, i forholdet til resten af samfundet, som er med til at skabe den udstødte.

Et værdigt byggeri er grundlaget for en værdig behandling af den udstødte.

Hjemløseområdet har været præget af gamle traditioner, langsommelighed og en tendens til at dukke sig eller måske ligefrem gemme sig, når socialpolitiske diskussioner var i gang.

De seneste ti år har ændret meget af dette. Ser vi ud over det sociale landskab, er hjemløseområdet et af de felter, hvor der har været en stor udvikling. En udvikling, som giver nye udfordringer til arbejdet på boformer, forsorgshjem og herberger for hjemløse (§ 94-området).

Nye brugergrupper er kommet til: unge, indvandrere og flygtninge samt stofmisbrugere. Hjemløse er ikke længere "en stationær gruppe" af midaldrende alkoholikere, men forskellige mennesker og forskellige grupper.

Selve brugerbegrebet har ændret sig. I dag taler vi – forhåbentligt – ikke mere om klienter, men om borgere og brugere af vores tilbud. Brugeren er ikke længere passiv modtager af vores ydelser, men et menneske med behov, ønsker, rettigheder og drømme. Hjemløshed opfattes heller ikke mere som en stationær tilstand, forstået således, at når man én gang er blevet hjemløs, vil man blive ved med at være det.

Opholdet på forsorgshjemmet eller herberget er i dag en proces frem mod andre og mere permanente botilbud, hvad enten det er egen bolig, et socialt boligtilbud eller måske et behandlingstilbud. Hjemløshed i dag er en proces.

Lovgivningen på hjemløseområdet – her tænker jeg primært på § 94-området – har ligeledes forandret sig. Helt centralt er ophævelsen af institutionsbegrebet, som kræver, at både brugere og medarbejdere gør op med gamle vaner, rutiner og holdninger.

Endelig er strukturene ændrede. I dag er et § 94-tilbud ikke bare et §-94 tilbud.



Mændenes Hjem ved nattetid. Foto: Helena Christensen

Mange steder er delt op efter forskellige paragraffer, så tilbud efter Servicelovens § 94, § 91 og § 88 i dag udgør en bredere vifte end tidligere. Det er selvfølgelig en udløber af ændret lovgivning og nye centrale initiativer som for eksempel "skæve boliger" til mennesker, der har svært ved at finde sig til rette i de "almindelige" boligområder, og alternative plejehjem til ældre misbrugende hjemløse. Det mest iøjenfaldende eksempel på omstrukturering er de ændringer, som er sket i København, hvor Sundholm er nedlagt som centralt forsorgshjem, og der er etableret flere decentrale boformer.

Og vi er nok ikke færdige med at omstrukturere. Den nye opdeling af danmarkskortet uden amterne, med en perifer kontakt til regioner og en central kontakt til kommuner, vil uden tvivl blive en større udfordring for hele hjemløseområdet. Det er spændende, hvordan vores rolle bliver på det nye danmarkskort. Skal vi ud og være private entreprenører i konkurrence med andre herberger?

#### EN LØBENDE OMSTILLINGSPROCES

På Mændenes Hjem mærker vi alle disse ændringer. Og udfordringerne er synlige. De har stillet nye krav til medarbejderne og har været med til at udvikle stedet. Og de har gjort, at vi har måttet gøre op med tidligere tiders holdninger og værdier:

- De gamle institutionsrammer skulle opløses
- Kontrolfunktionerne skulle minimeres
- Brugerne skulle i centrum.

Det betyder, at vi i de senere år har været gennem en kontinuerlig udviklings- og omstillingsproces.

Noget af det vi har arbejdet med – med udgangspunkt i de ændrede krav, de deraf følgende udfordringer og ønsket om at udvikle ”den gamle institution” – er et omstillings- og renoveringsprojekt, som sætter fokus på stedets fysiske rammer. I projektet har medarbejdere, brugere og kunstnere været med til at skabe nye værdier, ny indretning og nye rammer på Mændenes Hjem og for mødet mellem medarbejdere og hjemløse. Konkret har projektet ændret de fysiske rammer, hvorunder det pædagogiske arbejde foregår. De fysiske rammer skulle sprænges for at give plads til metodeudvikling i det pædagogiske arbejde.



#### VESTERBRO

Mændenes Hjem ligger på Vesterbro i København – centralt placeret på et sted, hvor den sociale udstødelse er synlig, og polariseringen mellem rig og fattig er blevet tydeligere de seneste år, som følge af byfornyelsen og byudviklingen i København. Alt er centreret i området. Her er Hovedbanegården. Her er Københavns største hotelområde omkring Istedgade. Her er talrige restauranter og byens for tiden mest mondæne cafemiljø på Halmtorvet. Her er landets største politistation. Her er byens tætteste koncentration af ”liveshow”. Og her er også stofmisbrugerne, de hjemløse, de prostituerede, de udsatte og ensomme mennesker.

Og her er Mændenes Hjem! Vi har tilbud til psykisk syge, misbrugere og slidte folk fra gaden. Et almindeligt herberg for hjemløse, to bofællesskaber, sygepleje, et kontaktsted med opsøgende arbejde, et køkken med billig mad, mulighed for at få en nats søvn indendørs, en natcafe samt udlevering af sprøjter og kanyler.

Mændenes Hjem er et sted, hvor folk i nød ender. Det er en livline for de mest socialt udstødte mennesker. Formålet er i første omgang at sikre, at de kender til stedet og føler sig inviteret indenfor. Herefter er vores opgave at sørge for, at de får umiddelbar hjælp, såsom en seng at sove i, mad, et bad, sygepleje og frem for alt tryk. Derefter at hjælpe dem videre til et mere varigt tilbud.

Disse opgaver har Mændenes Hjem løbende sikret sig løses godt. Men i takt med udviklingen på området, i takt med, at brugergruppen ændrer sig<sup>1)</sup>, og i takt med, at udstødelsen fra samfundet skaber en dybere og dybere kløft imellem den udstødte og ”det normale liv”, ser vi nye behov melde sig.

Vi skal i højere grad være med til at opbygge værdighed og sociale færdigheder, så hjemløse kan tage imod og profitere af de tilbud, der ligger i forlængelse af et ophold på Mændenes Hjem. Så de i det hele taget kan se en vej ind i samfundet igen.

#### NY ARBEJDSFORM TIL NYE VÆRDIER

I de sidste fem-ti år har Mændenes Hjem gradvist ændret sin arbejdsform. Vi har søgt og søger nye løsninger, og vi arbejder ud fra et mere horisontalt forhold mellem bruger og socialarbejder. Som et led i dette har vi etableret et nyt værdisæt, ændret personalesammensætning, tilføjet nye arbejdsområder og udvidet andre arbejdsområder og funktioner – såsom opsøgende medarbejdere på gaden og en udvidet sygeplejeklinik. Og vi har øget brugernes ansvar og indflydelse.

Øgede kompetencer i arbejdet har også udviklet den sociale metode i det daglige.

I den sidste tid har en projektgruppe arbejdet på at udvikle en systematiseret metode, der kan skabe konsensus i det differentierede omsorgs- og rådgivningsar-

bejde på Mændenes Hjem. Hensigten er at skabe forudsætninger for et mere helhedsorienteret møde mellem personale og bruger, hvor den differentierede og (problem)specifikke indfaldsvinkel træder i baggrunden til fordel for et fokus på det hele menneske (se figur 1). Vi har desuden en forhåbning og en forventning om, at metoden kan være en konstruktiv og udviklende faglig basis for det eksisterende socialfaglige arbejde, og at den vil virke forebyggende i forhold til konflikter, salg og indtagelse af stoffer i stuerne.

Det normale møde mellem brugeren/ borgeren og socialarbejderen (i dette tilfælde socialrådgiveren) om problemet, giver det begrænsede og reducerede møde mellem mennesker.

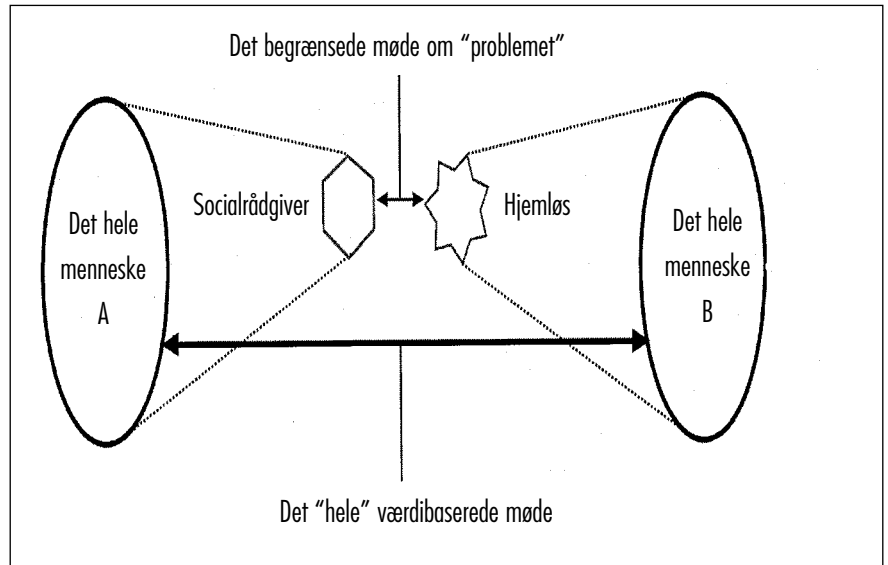
I et værdibaseret møde mødes brugeren/borgeren som helt menneske af et andet menneske, som er mere end socialrådgiver. Brugeren er ikke reduceret til blot at være et problem. Ser vi disse nye visioner i sammenhæng med de fysiske rum og det ydre, er vi stødt på en begrænsning. Der er et afgørende behov for at skabe en ny arkitektur, der kan rumme og bidrage til vores nye arbejdsform. Husets forfatning og dets

nuværende funktioner kan langt fra tilfredsstille de krav, vi har i dag – ligesom det traditionelle institutionsbyggeri ikke rummer de muligheder, vi søger. En ny og innovativ arkitektonisk løsning er yderst påkrævet, for at vi kan yde de hjemløse den værdimæssige støtte, vi ønsker at kunne yde.

Vores ønske er at ændre behandler-patient-forholdet eller bruger-socialarbejder-forholdet ved at rokere om på rummenes funktion, så brugere og personale kommer til at have de samme rum til deres sociale og behandlermæssige omgang. De får med andre ord en dagligdag sammen, der er præget af ens rytme og fælles faciliteter. De sidder sammen, spiser sammen, læser avis og foretager sig andre ting sammen.

Tanken kan forklares ved at se på filosofen Gilles Deleuzes idé om "radikal horisontalitet". Ideen er at tænke i horisontale forhold imellem patient og behandler eller bruger og socialarbejder, frem for i vertikale forhold. Dette leder ikke til enshed eller "alle på samme niveau" eller et hierarkisk forhold, hvor "jeg ved mere end dig, fordi jeg er ansat". De forskelligheder der synliggøres, er vores subjektivitet. Med andre ord stræbes der efter en "finden sammen med alle vores forskelligheder". Det kan være med til at bryde de barrierer og grænser, der normalt forhindrer os i at kommunikere, som det er tilfældet med et hierarkisk og bureaukratisk opbygget forhold.

Her er tale om et paradigmeskift, og det er angstfremkaldende for nogle, både



Figur 1. Model af det nye behandlingsmøde

brugere og ansatte. Begge grupper må afgive et territorium og en sikkerhedszone – som både giver tryghed og skaber afstand.

## KUNSTENS RUM

Formålet med vores projekt om de fysiske rammer er at bruge kunstens rum til at gennemføre denne "radikale horisontalitet" via ideen om "oversættelse" ved en visuel og fysisk formgivning af rummene og dermed det sociale. Tankerne og værdierne bruges også i den fysiske udformning af rum og interiør.

Metoden er ikke et forsøg eller en tro på, at vi kan skabe "det ideelle", men et forsøg på at tillade forskelligheder at skabe samspil.<sup>2)</sup>

Vi ønsker altså at fokusere på de fysiske rammer som en del af det pædagogiske arbejde. I første omgang nedsatte vi en arbejdsgruppe til at se på udvikling af det pædagogiske arbejde og værdier på Mændenes Hjem. Her diskuterede vi i flere omgange de fysiske rammers begrænsning for udviklingen. Kunstnerne Kenneth Balfelt og FOS (Thomas Poulsen) blev inddraget i processen med at konkretisere ønsker og ideer til udformningen. Brugere blev inddraget, vi holdt en konference og lavede en del research.

Vores research adskiller sig fra en mere markedsorienteret research ved for det første at søge andre kilder end de vante, for eksempel i filosofien, kunsten og musikkens "former", samt ved, at brugere og personales behov tolkes og oversættes ved hjælp af kunstens optik. Vi har forsøgt at bruge kunstens rum som bro imellem idé og koncept (brugerne) og den fysiske udformning (kunstnernes "oversættelse").

Brugere og medarbejdere i Mændenes Hjem har arbejdet sammen om at udforme de fysiske løsninger, og det er helt centralt. Medarbejderne har været formelt inddraget via møder i bestyrelse og samarbejdsudvalg. Den vigtigere og mere direkte inddragelse er sket på møder mellem kunstnere og medarbejdere og i de samtaler, de har haft.

Brugerne har været inddraget på samme måde. Ideer er blevet præsenteret på beboermøder og på en brugerkonference, og derudover har vi prøvet at tænke nyt i forhold til brugerinddragelse.

Vi har for eksempel holdt workshops, som ikke kun har benyttet sig af den verbale



*Den gamle reception, nu ombygget til observations/sove- og samtalerum.*

*Nederst ses facaden til det nye rum opbygget som en bjælkehytte.*



kommunikation, men hvor brugerne også har været med til at tegne skitser, har udviklet ideer, bygget med klodser m.m. De har også haft mulighed for at udtrykke sig via ”graffiti” på stuerne vægge. Det kom der blandt andet følgende udsagn ud af:

- Tag dig dog sammen.
- Vi vil have topløs betjening og fri heroin.
- Junk life er fuck life.
- Er du tilfreds med dig selv?
- Tak for hjælpen.
- ”At elske en kvinde  
At hade en mor  
Hvad er kærlighed igennem et bur  
Det er det rene tortur”.

Denne kreative forløsning hos brugere, som ofte har svært ved at udtrykke ønsker, ideer og behov, har været meget vigtig både for projektet og for den fortsatte brugerinddragelse. De pædagogiske rammer er blevet udvidet, og nye kreative redskaber taget i brug i arbejdet.

#### VÆRDISÆT TIL NY ARKITEKTUR

Igennem arbejdet med den nye arbejdsform og den tværfaglige kunstnerledede research har vi opstillet et værdisæt for renoveringen.

Med udgangspunkt i at det nuværende miljø er meget splittet, skal vi først og fremmest arbejde for at etablere et fællesskab, der kan give de hjemløse tryghed (en tryk platform), sociale færdigheder, kendskab til social adfærd og koder, og derigennem øget selvværd.

Ved at ændre og åbne op for husets muligheder vil vi skabe et møde med ”det hele menneske”, så det ikke kun bliver den del, der har med det behandlingsmæssige problem at gøre, vi ser. For netop ved at supportere alle sider af de hjemløse og deres situation bliver de bedre rustet til at klare de tilbud, som vi formidler.

Nøgleordene for renoveringen af huset er derfor følgende:

Fællesskab er den afgørende platform. Hvis vi skal kunne forstå hinanden, må der være noget, der binder os sammen i en form for fællesskab, for eksempel fælles normer, regler, behov eller aktiviteter. Vi må dele en dagligdag med noget, vi er fælles om.

Der skal være flere mødesteder. Flere niveauer at mødes på. En platform for dialog. Mødet sker ikke mere kun om problemet, for eksempel hjemløshed, men på andre måder.

Institutionen er en ”horisontal partner”, der giver plads til mennesket.

Den enkelte har en identitet, der er værdifuld.

Værdighed er afgørende for fremskridt.

Vi skal med andre ord skabe selvværd og sociale færdigheder igennem en (re)-socialiserings-proces. Ved at give værdighed i at være på stedet, og fysiske forhold, der på en overbevisende intelligent måde muliggør samvær, kan vi invitere til at deltage i fællesskabet. De konkrete behandlarmæssige mål for de fælles opholdsrum bliver derfor:

- at skabe kontakt og dialog
- at tage pænt imod alle og vise dem tillid og respekt
- at møde brugeren/borgeren på mange forskellige niveauer eller måder
- at motivere og henvise til relevante sociale tilbud, herunder behandling for misbrug
- at motivere gadefolk til at tage ophold på Mændenes Hjem eller til at benytte andre tilbud



Plakater fra ombygningsprocessen udarbejdet af kunstnerne Kenneth Ballfelt og FOS.

- at yde pleje og omsorg til hjemløse og udstødte mennesker
- at have blik for, at basale behov hos den enkelte hjemløse opfyldes
- at lytte og snakke med beboere og folk fra gaden
- at skabe et roligt og konfliktforebyggende miljø, der er åbent og venligt.

For at kunne gøre dette ønsker vi blandt andet at etablere en integreret samværmæssig social enhed. Her er målsætningen at få et mere horisontalt og humant forhold, baseret på tillid og fællesskab. Dvs. at brugere og personale kommer til at have de samme rum til deres sociale og behandlarmæssige omgang. Den tillid og det kendskab, der opstår til hinanden, kan medarbejderne derefter bruge fagligt ved at trække ind på et af kontorerne eller til et samtalerum, hvor man kan tale mere formelt om, hvordan vi kan hjælpe.

Vi mener, at arkitekturen og materialevalget er afgørende for, at disse processer kan finde sted.

#### NYTÆNKNING I INSTITUTIONSBYGGERI

I forbindelse med vores nye arbejdsform er det nødvendigt at renovere stedets facade, indgange og offentlige stueetage. Noget af det er allerede sket.

Indgangen til Mændenes Hjem var i gamle dage gennem en mørk port. Man gik gennem et par saloondøre og frem til en reception, som mest af alt lignede en østtysk paskontrol. I dag er indgangen flyttet til hjørnet af Istedgade og Lille Istedgade. Den er synlig med en solid egetræsdør med udskæringer.

To af de mest centrale fysiske poster i en institution, nemlig vagten eller receptionen og forstanderkontoret, er nedlagt. De patriarkalske symboler, som vi er bærere af i vores institutioner, har vi prøvet at gøre op med.

Det næste bliver, at selve facaden skal renoveres. På trods af bygningens røde mursten fremtræder den meget lukket og utilgængelig i gadebilledet. Denne lukethed i facaden og den lidt skjulte adgang er med til at fastholde den hjemløse i billedet af at være udstødt.

Endelig er det yderst påkrævet at renovere de offentlige stuer.

Rumfordelingen er uhensigtsmæssig, lokalerne er nedslidte, møblerne er ergonomisk dårlige, der er dårlig akustik, institutionsprægede og utidssvarende gulve og vægge, utiltalende toiletforhold, og der er dårligt isoleret og utætte vinduer.

Alt i alt er de fysiske forhold uhensigtsmæssige for det daglige arbejde og samvær, og de belaster både brugere og behandlere. De fysiske forhold skaber for eksempel:

- Manglende samhørighed imellem Mændenes Hjem og det omgivende samfund
- Uhensigtsmæssige hierarkiske spændinger, der fremprovokerer konflikter og vold
- Adskilte baser for hhv. personale og brugere, der accentuerer et patient-behandler forhold
- Ringe grundlag for at etablere fællesskab og dialog

- Manglende rumligt overblik for personalet
- En følelse af uværdighed for brugerne.

De nuværende fysiske rammer kan altså ikke indfri de nye værdi- og arbejdsmæssige muligheder, som er målsætningen i form af en mere åben og dialogfremmende struktur. Stedets arkitektur indeholder i dag ikke de rumlige kvaliteter, der skal til for at sætte de nye visioner i spil.

Derfor ønsker vi med renoveringen at tænke nyt i forhold til institutionsbyggeri. At sammentænke de fysiske rammer og de arbejdsmæssige værdier, så arkitekten kommer til at understøtte det nye arbejdsgrundlag. Dette er det helt centrale omdrejningspunkt for projektet. Tilsammen skabes der nye arbejdsmuligheder og "rum" for at indføre et nyt værdisæt, eller med andre ord, en ny form for behandling. Det har indebåret, at vi har måttet gentænke formgivningsprocessen for at være med til at bryde den årelange måde at tænke institutionsbyggeri på. Derigennem skal vi skabe en renoveringsproces, der både identificerer og sammenfatter værdi og funktion i en arkitektonisk løsning.

Det er også grunden til, at vi i forbindelse med renoveringen har valgt at bruge kunstnere i en central rolle som partnere, der i tæt samarbejde med bygherre, arkitekter og designere kan fungere som mediatorer i omformningen af budskaber og værdier til fysik, redskaber og nye muligheder.

Ud over de sociale værdier, som arkitekter kan bidrage med, indeholder kunsten en følsomhed af social karakter, der i et samspil kan bidrage til nytænkning. De kunstnere vi har valgt, FOS og Kenneth A. Balfelt, har i deres tidligere praksis produceret formmæssige løsninger på sociale og dynamiske processer. De har vist sig i stand til at oversætte sociale processuelle forhold til, for os, relevante fysiske og arkitektoniske løsninger.

I den ni måneders researchperiode har den tværfaglige gruppe af kunstnere, arkitekter, designere og medarbejdere fra Mændenes Hjem tilført en ny og vigtig forståelse af stedet – både organisatorisk og arkitektonisk. Nu arbejder vi videre med at oversætte værdisættet til fysisk løsning. Et par eksempler:

Vi ønsker at skabe en større berøringsflade imellem brugere og personale, og imellem brugerne og det omkringliggende samfund. *Åbenhed* er et af de vigtige værktøjer, der skal sætte de nye roller i spil. Vi signalerer åbenhed ved at åbne facaden og bygningen op til det omkringliggende miljø, skabe en synlig invitation og venlighed i indgangen samt en større gennemsigtighed i interiøret.

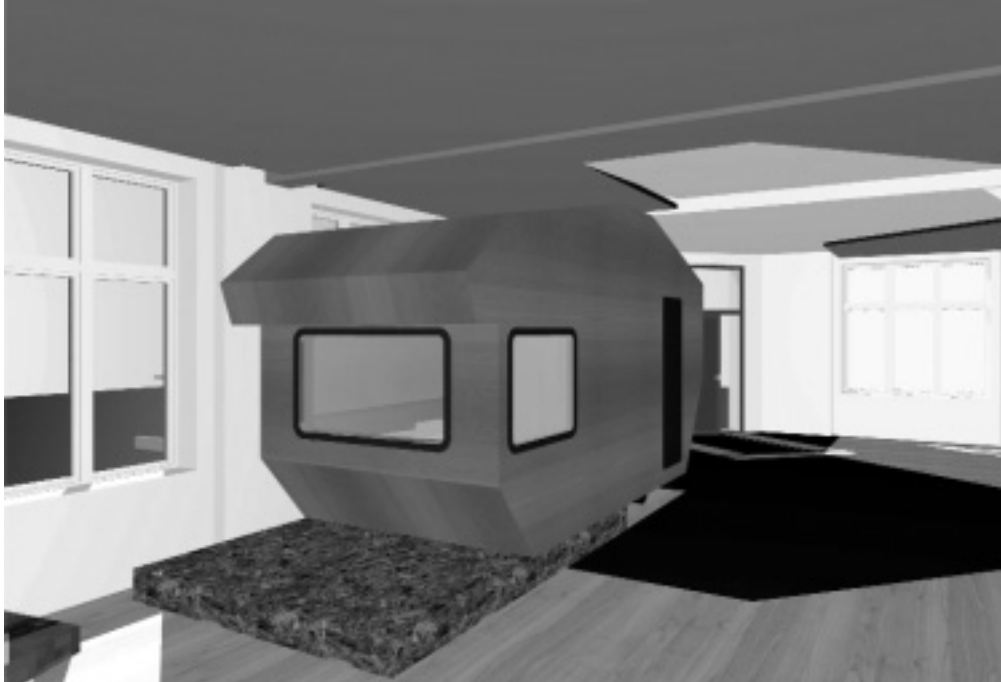
Vi ønsker at skabe en *tryk platform* for den udstødtes ellers meget ustabile og kaotiske liv. Den skabes ikke blot via tillid og hjælp fra personalet, men også i det



Øverst det gamle indgangsparti.

Nedest den nye egetræsdoor med udskæringer.





*Model af campingvogn i stuerne*

fysiske miljø, brugere og medarbejdere færdes i. Derfor bruger vi stabile materialer som massivt træ, solide møbler, terrazzo og kobber.

Kunstnernes ide i den videre proces er at bruge associationer fra hjemløses hverdag. Den gamle reception bliver lavet om til et nattesoverum, som tager udgangspunkt i, hvordan en kupe i en togvogn er designet. Det er en fin association til hjemløses hverdag, eftersom mange hjemløse fra tid til anden har sovet i et tog. På samme måde har kunstnerne – lidt provokerende – foreslået at sætte en campingvogn ind på Mændenes Hjem, hive indmaden ud og lave campingvognen til et samtalerum. Det er igen en association fra de hjemløses hverdag. Mange drømmer om at få en campingvogn, hvor de kan bo. Man tager altså en association og implementerer den i den gamle institutionsramme. Campingvognen signalerer hygge, mens møder signalerer magt. Et møde, hvad enten det er mellem bruger og medarbejder, eller et medarbejdermøde, hvor brugerne ved, at de bliver diskuteret, står for en magtdemonstration. Det at placere mødet i en campingvogn er en måde at nedspille situationen og symbolværdien.

#### KUNSTEN OG DET SOCIALE

Rummet er en hybrid mellem sociale dimensioner og fysisk virkelighed, sammensat med den enkelte persons indhold (hvem er personen, hvordan ser han ud, og hvordan er hans udtryk). Dette determinerer de rum, vi indtager. Ligesom rummet kan formes, ser kunsten det sociale som et materiale, der kan formes. FOS har i flere år beskæftiget sig med det egendefinerede begreb ”socialt design”, som fokuserer på de måder, kunst eller design kan bruges til at ændre idéen om det sociale rum på. Tanken er, at det ”sociale materiale” – alle de sociale relationer, et samfund er opbygget af – kan betragtes som lige så fysiske som stål og sten og derfor fuldt ud kan indgå som element i en designproces.

Kunsten har en særlig mulighed for at bevæge sig på overfladerne af og inddrage flere felter, for eksempel det rumlige, og samfundsmæssige og sociale processer. Disse elementer er således grundlaget for oversættelsen til former og funktioner, der tilsammen i vores byggeri og renovering både skaber et funktionelt miljø og rammen om det sociale arbejde.

Det er vores mål at arbejde mod, at de fysiske rammer er medskabende og understøttende for de nye værdier for patient-behandler-forholdet. Vi ser det

væsentligt at presse behandlingen, og dermed også arkitekturen, i denne retning for at ændre den traditionelle institutionstanke.

At ændre institutionen ændrer også billedet af den udstødte i forholdet til det resterende samfund, som er med til at skabe den udstødte. Med andre ord skaber et værdigt byggeri også grundlag for en værdig behandling af den udstødte!

## VI TRAMPER STIEN, MENS VI GÅR

Overordnet har vi søgt at skabe en stabilitet, ikke bare socialt og arbejdsmæssigt, men også i forhold til arkitekturen og vedligeholdelsen. Stedet er nedslidt og pga. en generel prioritering af midler til arbejdet med de hjemløse, bliver det ikke løbende renoveret. Derfor har vi søgt at bruge materialer og løsninger, der er holdbare og så vedligeholdelsesfrie som muligt. Men som samtidig skaber den stemning og værdi, vi ønsker. Og som er i samspil med husets arkitektur, så vi både bevarer huset og gentænker dets funktion.

Vi synes, der med udviklingsprojektet er vundet meget set i forhold til at udvikle den gamle institutionelle ramme. Vi har kunnet fortsætte den proces, som begyndte i 1998 med ophævelsen af institutionsbegrebet. En proces, hvor vi hele tiden sammen med brugere og medarbejdere skal finde nye veje i det sociale arbejde. Eller som den pædagogiske tænker Freire har sagt det: "Vi tramper stien, mens vi går."

Ny inspiration er tilført det sociale arbejde via en anden faglig tilgang end vores sociale og sundhedsmæssige tilgang til brugerne. Nemlig den tilgang, som kunstnere, designere og arkitekter har til brugerne.

Vi har med andre ord prøvet at kigge ud over rammen af vores egen lille verden. Centrale værdier i det sociale arbejde bliver løftet frem hjulpet af dette udviklingsprojekt. Det horisontale møde bliver ramme for mødet. Det hele menneske træder i karakter frem for den "problemfyldte hjemløse".

## LITTERATUR

Kirkevold, Marit: *Sygeplejeteorier. Analyse og evaluering*. Munksgaard, 1994, s. 59.

John Lechte: *Deleuze, Fifty Key Contemporary Thinkers, Structuralism to Postmodernity*, Routledge, 1994, side 102.

Koolhaas, *Great Leap Forward / Harvard Design School Project on the City*, Edited by: Chuihua Judy Chung, Jeffrey Inaba, Rem Koolhaas, Sze Tsung Leong · Taschen, 720 pp.

Madsen, Bent: *Socialpædagogik og samfundsforvandling. En grundbog*. Munksgaard, 1999.

Martinsen, Kari: *Omsorg, sygepleie og medicin*. Historisk-filosofiske essays. Oslo: Tano, 1989, kap. 1 – 2.

Freire, Paulo: *We Make the Road by Walking: Conversations on Education and Social Change*. Den er skrevet af Horton, Myles og Paulo Freire (1990), udgivet af Philadelphia: Temple University Press.

*Lov om social service*, Socialministeriet 1998. Mændenes Hjem's udviklingsplan 2000-2002, 2003- 2004, 2005-2006 Mændenes Hjem.

## NOTER:

1. På Mændenes Hjem har hovedmålgrupperne ændret sig fra de klassiske gamle alkoholikere med mange år i institutionen over stofmisbrugere primært født i Danmark, til i dag stofmisbrugere og psykisk syge med indvandrer- og flygtningebaggrund. Ændringer i stofmisbrugskulturen har også medført, at misbrugerne bruger andre stoffer end tidligere. Kokain er i dag det primære anvendte rusmiddel blandt brugerne af Mændenes Hjem og på Vesterbro. Det er en udfordring, der vil noget.
2. Den hollandske arkitekt Rem Koolhaas har eksperimenteret med en ny byplansform: "the city of exacerbated". Koolhaas' pointe er, at byen eller de fysiske rammer kan være med til at forstærke en situation eller et problem. Målet er ikke at udvikle det ideelle, men at give mulighed for udvikling, tilfælde eller held.

*Robert Olsen er forstander på Mændenes Hjem.*